

Методический анализ результатов ЕГЭ

по РУССКОМУ ЯЗЫКУ (наименование учебного предмета)

РАЗДЕЛ 1. ХАРАКТЕРИСТИКА УЧАСТНИКОВ ЕГЭ ПО УЧЕБНОМУ ПРЕДМЕТУ

1.1. Количество участников ЕГЭ по учебному предмету (за 3 года)

2021 г.		2022 г.		2023 г.	
чел.	% от общего числа участников	чел.	% от общего числа участников	чел.	% от общего числа участников
384	100	348	99,7	279	99,6

1.2. Процентное соотношение юношей и девушек, участвующих в ЕГЭ

Пол	2021 г.		2022 г.		2023 г.	
	чел.	% от общего числа участников	чел.	% от общего числа участников	чел.	% от общего числа участников
Женский	206	53,6	190	54,6	142	50,9
Мужской	178	46,4	158	45,4	137	49,1

1.3. Количество участников ЕГЭ в регионе по категориям

Всего участников ЕГЭ по предмету	279
Из них:	276
– ВТГ, обучающихся по программам СОО	
– ВТГ, обучающихся по программам СПО	0
– ВПЛ	3

1.4. Количество участников ЕГЭ по типам ОО

Всего ВТГ	276
Из них:	27
– выпускники лицеев и гимназий	
– выпускники СОШ	249

1.5.Количество участников ЕГЭ по предмету по АТЕ региона

№ п/п	АТЕ	Количество участников ЕГЭ по учебному предмету	% от общего числа участников в регионе
1.	м.р. Ставропольский (242)	117	42,4
2.	г.о. Жигулевск (248)	159	57,6

1.6. Основные учебники по предмету из федерального перечня Минпросвещения России (ФПУ)¹, которые использовались в ОО субъекта Российской Федерации в 2022-2023 учебном году.

№ п/п	Название учебников ФПУ	Примерный процент ОО, в которых использовался учебник
1.	Львова С.И., Львов В.В. Русский язык (базовый и углубленный уровни) 11 класс, 2021	41
2.	Гольцова Н.Г., Шамшин И.В., Мищерина М.А. Русский язык (базовый уровень) (в 2 частях) 10-11 класс, 2019	29
3.	Рыбченкова Л.М., Александрова О.М., Нарушевич А.Г. и др. Русский язык (базовый уровень) 10-11 класс, 2019	18
4.	Гусарова И.В. Русский язык (базовый и углубленный уровни) 11 класс, 2021	6
5.	Бабайцева В.В. Русский язык (углубленный уровень) 10-11 класс, 2021	6

1.7.ВЫВОДЫ о характере изменения количества участников ЕГЭ по учебному предмету.

За последние 3 года отмечается стабильное снижение количества участников ЕГЭ по русскому языку в образовательных организациях, подведомственных Центральному управлению министерства образования и науки Самарской области, что связано с эффективной организацией работы по профессиональному самоопределению и желанием все большего количества обучающихся осваивать профессию на базе образовательных учреждений среднего профессионального образования. При этом отмечается стабильное снижение количества участников, как среди юношей, так и среди девушек с сохранением доли участия девушек 51-54%, а юношей 45-49% от общего числа участников. Основную долю участников ЕГЭ по русскому языку (58%) составляют обучающиеся образовательных

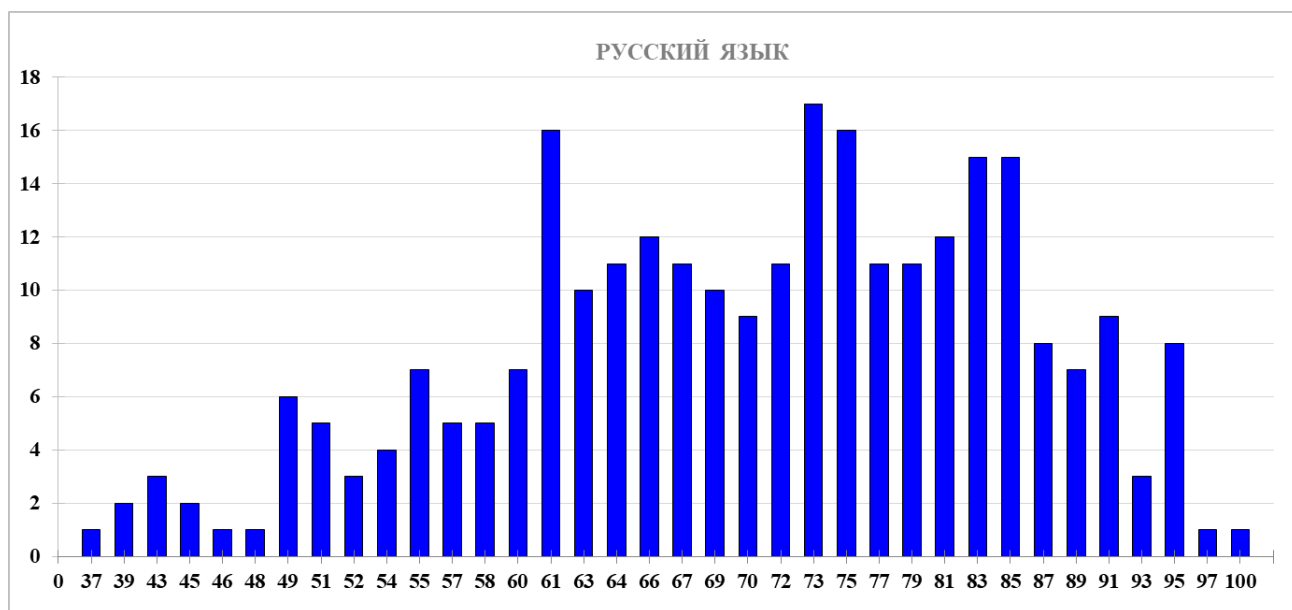
¹ Федеральный перечень учебников, допущенных к использованию при реализации имеющих государственную аккредитацию образовательных программ основного общего и среднего общего образования

организаций г.о. Жигулевск. Большинство образовательных организаций (41%) в 11 классе реализовали УМК Львовой С.И., Львова В.В. Русский язык (базовый и углубленный уровни).

РАЗДЕЛ 2. ОСНОВНЫЕ РЕЗУЛЬТАТЫ ЕГЭ ПО ПРЕДМЕТУ

2.1. Диаграмма распределения тестовых баллов участников ЕГЭ по предмету в 2023 г.

(количество участников, получивших тот или иной тестовый балл)



2.2. Динамика результатов ЕГЭ по предмету за последние 3 года

№ п/п	Участников, набравших балл	Центральное управление		
		2021 г.	2022 г.	2023 г.
1.	ниже минимального балла ² , %	0,3	0	0
2.	от минимального балла до 60 баллов, %	18,3	20,6	18,8
3.	от 61 до 80 баллов, %	55,7	61,9	52,5
4.	от 81 до 99 баллов, %	25,7	17,4	28,7
5.	100 баллов, чел.	1	0	1
6.	Средний тестовый балл	72,1	70,0	71,4

² Здесь и далее: минимальный балл – установленное Рособрандзором минимальное количество баллов ЕГЭ, подтверждающее освоение образовательной программы среднего общего образования (по учебному предмету «русский язык» для анализа берется минимальный балл 24).

2.3. Результаты ЕГЭ по предмету по группам участников экзамена с различным уровнем подготовки:

2.3.1. в разрезе категорий участников ЕГЭ

№ п/п	Участников, набравших балл	ВТГ, обучающиеся по программам СОО	ВТГ, обучающиеся по программам СПО	ВПЛ	Участники экзамена с ОВЗ
1.	Доля участников, набравших балл ниже минимального	0	0	0	0
2.	Доля участников, получивших тестовый балл от минимального до 60	18,6	0	1,1	0
3.	Доля участников, получивших от 61 до 80 баллов	52,0	0	0	0
4.	Доля участников, получивших от 81 до 99 баллов	28,3	0	0	100
5.	Количество участников, получивших 100 баллов	1	0	0	0

2.3.2. в разрезе типа ОО

	Доля участников, получивших тестовый балл				Количество участников, получивших 100 баллов
	ниже минимального	от минимального до 60 баллов	от 61 до 80 баллов	от 81 до 99 баллов	
СОШ	0	18,8	46,0	25,4	0
Лицеи, гимназии	0	0	6,5	3,3	1

2.3.3. основные результаты ЕГЭ по предмету в сравнении по АТЕ

№ п/п	Наименование АТЕ	Количество участников экзамена чел.	Доля участников, получивших тестовый балл				Количество участников получивших 100 баллов
			ниже минимального	от минимального до 60 баллов	от 61 до 80 баллов	от 81 до 100 баллов	
1.	м.р. Ставропольский (242)	117	0	24,8	53,0	22,2	0

№ п/п	Наименование АТЕ	Количество участников экзамена чел.	Доля участников, получивших тестовый балл				Количество участников получивших 100 баллов
			ниже минимального	от минимального до 60 баллов	от 61 до 80 баллов	от 81 до 100 баллов	
2.	г.о. Жигулевск (248)	159	0	14,5	52,2	33,3	1

Участники с низким уровнем подготовки по предмету

в сравнении по АТЕ:

АТЕ	Не преодолели минимальную границу 24 б.,		Не преодолели минимальную границу 24 т. б., набрали 22-23 т.б.		Преодолели минимальную границу с минимальным запасом в 1-2 балла	
	Кол-во	Доля	Кол-во	Доля	Кол-во	Доля
м.р. Ставропольский (242)	0	0	0	0	0	0
г.о. Жигулевск (248)	0	0	0	0	0	0

в разрезе типа ОО:

	Не преодолели минимальную границу 24 б.,		Не преодолели минимальную границу 24 т. б., набрали 22-23 т.б.		Преодолели минимальную границу с минимальным запасом в 1-2 балла	
	Кол-во	Доля	Кол-во	Доля	Кол-во	Доля
СОШ	0	0	0	0	0	0
Лицеи, гимназии	0	0	0	0	0	0

Достижение высокого уровня подготовки

в сравнении по АТЕ:

АТЕ	Участники, получившие от 81 до 100 баллов	Участники, получившие от 81 - 82 балла	Участники, получившие 95 и более баллов

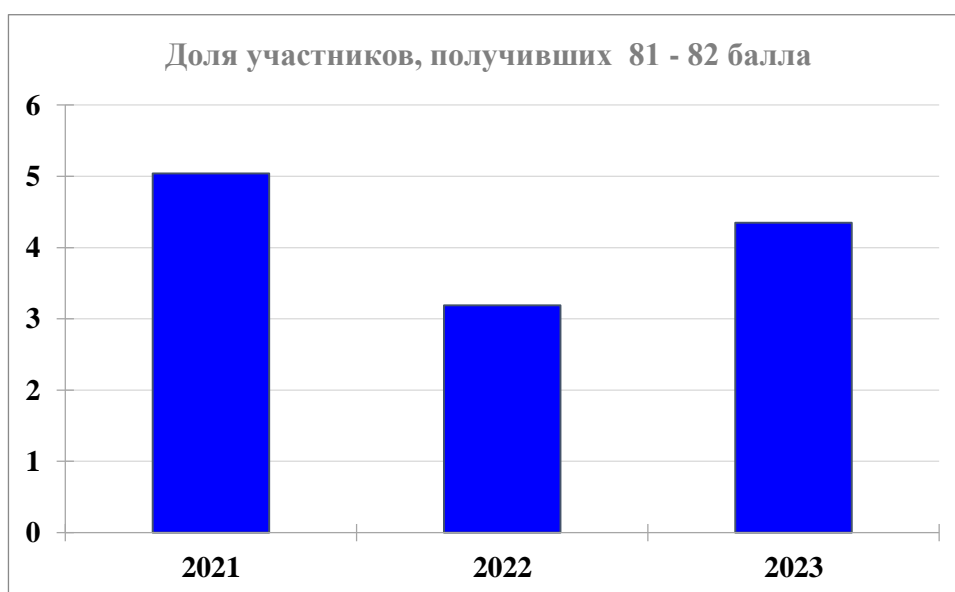
	Кол-во	Доля	Кол-во	Доля	Кол-во	Доля
м.р. Ставропольский (242)	26	9,4	5	1,8	5	1,8
г.о. Жигулевск (248)	53	19,2	7	2,5	5	1,8

в разрезе типа ОО:

	Участники, получившие от 81 до 100 баллов		Участники, получившие от 81 - 82 балла		Участники, получившие 95 и более баллов	
	Кол-во	Доля	Кол-во	Доля	Кол-во	Доля
СОШ	70	25,4	10	3,6	9	3,3
Лицеи, гимназии	9	3,3	2	0,7	1	0,4

Динамика высоких результатов ЕГЭ по предмету за последние 3 года

Центральное управление	2021	2022	2023
Доля участников, получивших от 81 до 100 баллов	25,99	17,44	28,62
Доля участников, получивших 81 - 82 балла	5,04	3,19	4,35
Доля участников, получивших 95 и более баллов	2,39	2,03	3,62



2.4. Выделение перечня ОО, продемонстрировавших наиболее высокие и низкие результаты ЕГЭ по предмету

2.4.1. Перечень ОО, продемонстрировавших наиболее высокие результаты ЕГЭ по предмету

№	Наименование ОО	Количество участников чел.	Доля ВТГ, получивших от 81 до 100 баллов	Доля ВТГ, получивших от 61 до 80 баллов	Доля ВТГ, получивших от минимального до 60 баллов	Доля ВТГ, не достигших минимального балла
1.	ГБОУ СОШ № 10	35	45,71	45,71	8,58	0
2.	ГБОУ лицей № 16	27	33,33	66,67		0
3.	ГБОУ СОШ № 14	19	26,32	68,42	5,26	0

2.4.2. Перечень ОО, продемонстрировавших низкие результаты ЕГЭ по предмету

№	Наименование ОО	Количество участников чел.	Доля участников, не достигших минимального балла	Доля участников, получивших от минимального балла до 60 баллов	Доля участников, получивших от 61 до 80 баллов	Доля участников, получивших от 81 до 100 баллов
1.	ГБОУ СОШ № 1	9	0	44,44	44,44	11,12
2.	ГБОУ СОШ с. Подстепки	40	0	35,0	55,0	10,0
3.	ГБОУ СОШ с. Узюково	14	0	28,57	57,14	14,29

2.5. ВЫВОДЫ о характере изменения результатов ЕГЭ по предмету

При анализе результатов ЕГЭ по русскому языку за последние 3 года отмечается, что более половины участников (53-62%) набирают от 61 до 80 баллов. В последние 2 года отсутствуют участники, не преодолевшие минимальный порог, что свидетельствует об эффективности организации работы с обучающимися с низким уровнем предметной подготовки. В подведомственных образовательных организациях отсутствуют участники, преодолевшие минимальный порог с запасом в 1-2 балла, благодаря работе по своевременному выявлению и ликвидации индивидуальных предметных дефицитов, которая

позволила всем участникам уверенно преодолеть минимальную границу. В 2021 и 2023 гг по одному участнику смогли набрать максимальные 100 баллов. Доля участников, набравших от 81 до 99 баллов, в 2022г снизилась на 9%, а в 2023г выросла на 12%, что свидетельствует об эффективности организации работы с обучающимися с высоким уровнем предметной подготовки. При этом доля участников, набравших 81-82 балла, за последние 3 года снизилась на 2% в 2022г и выросла на 1% в 2023г, т.е. изменяется незначительно и находится в диапазоне 3-5%. Доля участников, набравших от 95 баллов, незначительно снизилась в 2022г (0,4%) и выросла на 1,6% в 2023г, находясь в диапазоне 2,0-3,6% в последние 3 года. Средний балл по предмету за последние 3 года составляет 70-72.

Среди участников ЕГЭ по русскому языку в 2023г был один выпускник прошлых лет, который успешно преодолел минимальную границу, и участник с ОВЗ, набравший более 81 балла.

В связи с наличием в муниципалитете одного лицея из 17 образовательных организаций, осуществляющих реализацию программ среднего общего образования, данные по сравнению СОШ и лицея статистически незначимы и не сопоставимы, однако, следует отметить, что участник, набравший максимальные 100 баллов, является выпускником ГБОУ лицей №16.

При сравнении результатов участников городских и сельских школ отмечается, что большинство обучающихся (52% по г.о. Жигулевск и 53% по м.р. Ставропольский) набрали от 61 до 80 баллов, при этом от минимального до 60 баллов набрали 25% участников с м.р. Ставропольский и 15% участников с г.о. Жигулевск. От 81 до 100 баллов смогли набрать 33% участников г.о. Жигулевск и 22% участников с м.р. Ставропольский. Таким образом, отмечается, что в образовательных организациях г.о. Жигулевск на 10% ниже доля участников, набравших от минимального балла до 60, и на 11% выше доля участников, набравших более 81 балла, по сравнению с результатами образовательных организаций м.р. Ставропольский. При анализе показателей, отражающих достижение высокого уровня подготовки, отмечается, что доля участников с г.о. Жигулевск, набравших от 81 до 100 баллов, превышает долю участников с 81 до 100 баллов с м.р. Ставропольский на 10%. При этом, доли участников, набравших 81-82 балла по г.о. Жигулевск (2,5%) и по м.р. Ставропольский (1,8%) отличаются незначительно – на 0,7%, а доли участников, набравших от 95 баллов, соответствуют 1,8% в обоих муниципалитетах.

Наиболее высокие результаты по итогам ЕГЭ 2023 по русскому языку продемонстрировали ГБОУ СОШ №10, ГБОУ лицей №16 и ГБОУ СОШ №14. В ГБОУ СОШ №10 доля участников, набравших от 81 балла, составила 45% от общего числа участников, в ГБОУ лицей №16 от 81 балла набрали 33% участников, а в ГБОУ СОШ №14 26% участников

получили от 81 балла. Наиболее низкие результаты по русскому языку отмечаются у ГБОУ СОШ №1, ГБОУ СОШ с. Подстепки и ГБОУ СОШ с. Узюково, при этом во всех образовательных организациях отсутствуют участники, не преодолевшие минимальную границу. В ГБОУ СОШ №1 доля участников, набравших от 61 балла, составила 56%, в ГБОУ СОШ с. Подстепки 65% участников набрали от 61 балла, а в ГБОУ СОШ с. Узюково 71% участников набрал от 61 балла.

Раздел 3. АНАЛИЗ РЕЗУЛЬТАТОВ ВЫПОЛНЕНИЯ ЗАДАНИЙ КИМ

3.1. Краткая характеристика КИМ по учебному предмету

Каждый вариант экзаменационной работы состоит из двух частей и включает в себя 27 заданий, различающихся формой и уровнем сложности.

Экзаменационная работа содержит задания как базового, так и повышенного уровня сложности.

Изменения в КИМ ЕГЭ 2023 года в сравнении с КИМ 2022 года: все основные характеристики экзаменационной работы сохранены. В работу внесены следующие изменения.

1. В части 1 экзаменационной работы изменён порядок следования заданий на основе микротекста (1–3).
2. В задании 2 (в КИМ 2022 г. – задание 3) части 1 экзаменационной работы изменены формулировка задания, система ответов (множественный выбор) и спектр предъявляемого языкового материала.
3. Заданиям 3 (в КИМ 2022 г. – задание 1), 21 и 26 части 1 экзаменационной работы присвоен статус заданий повышенного уровня с учётом расширения языкового материала, предъявляемого в указанных заданиях. Так, задание 3 (в КИМ 2022 г. – задание 1) становится заданием не общелингвистического, а сугубо стилистического анализа текста. Задания 3 (в КИМ 2022 г. – задание 1), 21 и 26 разрабатываются в соответствии с расширенным и уточнённым перечнем элементов стилистического анализа, перечнем пунктуационных правил и перечнем основных изобразительно выразительных средства языка, представленными в кодификаторе проверяемых требований к результатам освоения основной образовательной программы среднего общего образования и элементов содержания для проведения единого государственного экзамена по русскому языку. Кроме того, в задании 26 изменена система оценивания (максимальное количество баллов уменьшено с 4 до 3).

4. В задании 4 части 1 экзаменационной работы изменены формулировка задания и система ответов (множественный выбор), расширен предъявляемый языковой материал (обновлён Орфоэпический словарь).
5. В задании 5 части 1 экзаменационной работы расширен предъявляемый языковой материал (обновлён Словарик паронимов).
6. В задании 8 части 1 экзаменационной работы изменена система оценивания (максимальное количество баллов уменьшено с 5 до 3).
7. В задании 9 части 1 экзаменационной работы изменены формулировка задания и спектр предъявляемого языкового материала (задание по формату стало аналогичным орфографическим заданиям 10–12).
8. Изменена формулировка задания 27 части 2 экзаменационной работы; изменён максимальный балл по критерию К2 «Комментарий к проблеме исходного текста» (уменьшен с 6 до 5). Кроме того, в критериях К7 и К8 исключено понятие «негрубая ошибка».
9. Уточнены нормы оценивания сочинения при наличии фактической (-их) ошибки (ошибок); в связи с этим внесены коррективы в критерии К1, К2, К3, К12.
10. В критериях оценивания сняты ограничения на максимальный объём сочинения.
11. Изменён первичный балл за выполнение работы с 58 до 54.

3.2. Анализ выполнения заданий КИМ

3.2.1. Статистический анализ выполнения заданий КИМ в 2023 году

Номер задания в КИМ	Проверяемые элементы содержания / умения	Уровень сложности задания	Процент выполнения задания в Центральном управлении ³				
			средний	в группе не преодолевших минимальный балл	в группе от минимального до 60 т. б.	в группе от 61 до 80 т. б.	в группе от 81 до 100 т. б.
1.	Логико-смысловые отношения между предложениями (фрагментами) текста	Б	78,62	0	71,15	74,48	91,14
2.	Лексическое значение слова	Б	83,33	0	71,15	82,76	92,41
3.	Стилистический анализ текстов различных функциональных разновидностей языка	П	68,48	0	38,46	71,03	83,54
4.	Орфоэпические нормы (постановка ударения)	Б	71,74	0	40,38	75,86	84,81
5.	Лексические нормы (употребление паронимов)	Б	78,99	0	48,08	84,14	89,87
6.	Лексические нормы (употребление слов в лексической сочетаемости)	Б	74,64	0	57,69	73,79	87,34
7.	Морфологические нормы	Б	82,61	0	61,54	86,21	89,87
8.	Синтаксические нормы	Б	79,47	0	50,00	80,46	97,05
9.	Правописание гласных и согласных в корне слова	Б	57,61	0	25,00	53,79	86,08

³ Вычисляется по формуле $p = \frac{N}{nt} \cdot 100\%$, где N – сумма первичных баллов, полученных всеми участниками группы за выполнение задания, n – количество участников в группе, t – максимальный первичный балл за задание.

Номер задания в КИМ	Проверяемые элементы содержания / умения	Уровень сложности задания	Процент выполнения задания в Центральном управлении ³				
			средний	в группе не преодолевших минимальный балл	в группе от минимального до 60 т. б.	в группе от 61 до 80 т. б.	в группе от 81 до 100 т. б.
10.	Правописание гласных и согласных в приставке слова. Употребление Ъ и Ь. Буквы И, Ы после приставок	Б	64,13	0	26,92	63,45	89,87
11.	Правописание гласных и согласных в суффиксах слов разных частей речи (кроме суффиксов причастий, деепричастий)	Б	56,88	0	23,08	55,86	81,01
12.	Правописание личных окончаний глаголов и суффиксов причастий, деепричастий	Б	43,48	0	23,08	34,48	73,42
13.	Слитное и раздельное на-писание НЕ (НИ) со словами разных частей речи	Б	65,94	0	40,38	61,38	91,14
14.	Слитное, дефисное и раз-дельное написание слов разных частей речи (имена существительные, имена прилагательные, местоимения, наречия, служебные части речи)	Б	77,90	0	57,69	75,17	96,20
15.	Н и НН в словах разных частей речи	Б	60,51	0	26,92	58,62	86,08
16.	Знаки препинания в сложносочинённом предложении и простом предложении с однородными членами	Б	46,01	0	9,62	39,31	82,28
17.	Знаки препинания в предложении с обособленными членами	Б	78,26	0	46,15	79,31	97,47
18.	Знаки препинания в предложении со словами и конструкциями, грамматически не связанными с членами предложения	Б	64,49	0	28,85	66,90	83,54
19.	Знаки препинания в сложноподчинённом предложении	Б	68,84	0	34,62	71,03	87,34

Номер задания в КИМ	Проверяемые элементы содержания / умения	Уровень сложности задания	Процент выполнения задания в Центральном управлении ³				
			средний	в группе не преодолевших минимальный балл	в группе от минимального до 60 т. б.	в группе от 61 до 80 т. б.	в группе от 81 до 100 т. б.
20.	Знаки препинания в сложном предложении с разными видами связи между частями	Б	53,62	0	51,92	42,07	75,95
21.	Пунктуационный анализ	П	26,45	0	1,92	17,24	59,49
22.	Текст как речевое произведение. Смысловая и композиционная целостность текста	Б	64,86	0	48,08	62,76	79,75
23.	Функционально-смысловые типы речи	Б	64,49	0	42,31	62,07	83,54
24.	Лексическое значение слова. Синонимы. Антонимы. Фразеологизмы. Группы слов по употреблению	Б	82,61	0	67,31	81,38	94,94
25.	Логико-смысловые отношения между предложениями (фрагментами) текста	Б	37,32	0	13,46	31,03	64,56
26.	Основные изобразитель-но-выразительные средства русского языка	П	70,17	0	41,03	70,80	88,19
27 К1	Информационно-смысловая переработка текста. Сочинение	Б	100	0	100	100	100
27 К2	Информационно-смысловая переработка текста. Сочинение	Б	86,52	0	74,62	85,52	96,20
27 К3	Информационно-смысловая переработка текста. Сочинение	Б	98,91	0	98,08	98,62	100,00
27 К4	Информационно-смысловая переработка текста. Сочинение	Б	93,84	0	86,54	93,79	98,73
27 К5	Информационно-смысловая переработка текста. Сочинение	Б	88,04	0	74,04	89,31	94,94
27 К6	Информационно-смысловая переработка текста. Сочинение	Б	73,91	0	58,65	71,03	89,24

Номер задания в КИМ	Проверяемые элементы содержания / умения	Уровень сложности задания	Процент выполнения задания в Центральном управлении ³				
			средний	в группе не преодолевших минимальный балл	в группе от минимального до 60 т. б.	в группе от 61 до 80 т. б.	в группе от 81 до 100 т. б.
27 К7	Информационно-смысловая переработка текста. Сочинение	Б	73,91	0	43,59	74,94	91,98
27 К8	Информационно-смысловая переработка текста. Сочинение	Б	53,74	0	12,18	53,10	82,28
27 К9	Информационно-смысловая переработка текста. Сочинение	Б	70,83	0	48,08	70,00	87,34
27 К10	Информационно-смысловая переработка текста. Сочинение	Б	69,75	0	53,85	68,62	82,28
27 К11	Информационно-смысловая переработка текста. Сочинение	Б	100	0	100	100	100
27 К12	Информационно-смысловая переработка текста. Сочинение	Б	94,93	0	92,31	94,48	97,47

Наибольшее количество затруднений у участников образовательных организаций, подведомственных Центральному управлению министерства образования и науки Самарской области, вызвали следующие задания базового уровня сложности:

12. «Правописание личных окончаний глаголов и суффиксов причастий, деепричастий». Доля участников, допустивших ошибки при выполнении данного задания, составила 63%. Успешно с данным заданием справилось большинство участников (73%), набравших более 81 балла.

16. «Знаки препинания в сложносочинённом предложении и простом предложении с однородными членами». Доля участников, допустивших ошибки при выполнении данного задания, составила 54%, при этом только участники, набравшие от 81 балла, справились с выполнением данного задания успешно (82%).

25. «Логико-смысловые отношения между предложениями (фрагментами) текста». Доля участников, допустивших ошибки при выполнении данного задания, составила 63%. Большинство участников, набравшие от 81 балла, не испытали затруднений при выполнении данного задания и процент выполнения в данной группе составил 65%. Однако, это самый низкий процент выполнения из всех заданий базового уровня сложности для участников, набравших от 81 балла.

В группе участников от 81 балла все задания успешно выполнены большинством участников: уровень выполнения всех заданий базового и повышенного уровня составляет от 60%.

В группе участников, набравших от 61 до 80 баллов, затруднения у большинства участников (58%) вызвало выполнение задания №20 Знаки препинания в сложном предложении с разными видами связи между частями. При этом средний процент выполнения составил 54%, а процент выполнения в группе участников до 60 баллов составил 52%.

Наиболее высокие результаты выполнения отмечаются в следующих заданиях:

Все участники (100%) успешно справились с заданием базового уровня сложности 27 К1 «Информационно-смысловая переработка текста. Сочинение» и 27 К11 «Информационно-смысловая переработка текста. Сочинение».

3. «Стилистический анализ текстов различных функциональных разновидностей языка». Доля участников, успешно справившихся с выполнением данного задания повышенного уровня сложности, составила 68%.

26. «Основные изобразительно-выразительные средства русского языка». Доля участников, успешно справившихся с выполнением данного задания повышенного уровня сложности, составила 70%.

Раздел 4. РЕКОМЕНДАЦИИ ДЛЯ СИСТЕМЫ ОБРАЗОВАНИЯ

4.1. Рекомендации по совершенствованию организации и методики преподавания предмета на основе выявленных типичных затруднений и ошибок

4.1.1. ...по совершенствованию преподавания учебного предмета всем обучающимся

- *Учителям, методическим объединениям учителей.*

Особое внимание на уроках следует уделить повторению и закреплению:

- спряжения глаголов для ликвидации затруднений правописания личных окончаний глаголов и суффиксов причастий и деепричастий;
- составлению схем предложений и пунктуационному анализу для обеспечения наглядности и закрепления умения выделять однородные члены в простом предложении и грамматические основы в сложно-сочиненном;
- выявлению логико-смысловых отношения между предложениями (фрагментами) текста.

- *Муниципальным органам управления образованием.*

- на основе типологии пробелов в знаниях учащихся скорректировать содержание методической работы с учителями русского языка и литературы на следующий год;
- на заседаниях методических объединений учителей русского языка обсудить эффективные методы и приемы ликвидации выявленных предметных дефицитов;

4.1.2. ...по организации дифференцированного обучения школьников с разными уровнями предметной подготовки

- *Учителям, методическим объединениям учителей.*

Дифференцировать обучение на уроках русского языка возможно за счет дифференциации заданий/домашних заданий и дифференцированной помощи, а также организации работы в парах («учим друг друга», взаимопроверка) и/или группах, в том числе разного уровня подготовки.

При работе с обучающимися с низким уровнем предметной подготовки дифференцированность может заключаться в разной степени помощи при выполнении задания: возможность использования опорных схем, таблиц, алгоритма выполнения задания. Необходимо выделить круг доступных им заданий, помочь освоить основные языковые нормы, сформировать навыки использования правил и систематически закреплять выполнение доступных по уровню и предметной подготовке заданий с постепенным приращением выполнения следующих заданий. Также необходимо акцентировать внимание на развитии навыков самоорганизации, контроля и коррекции результатов своей

деятельности. Индивидуальные предметные дефициты обучающихся могут быть компенсированы за счет дополнительных занятий во внеурочное время, индивидуальных заданий по повторению конкретного учебного материала с наличием графика ликвидации индивидуальных предметных затруднений.

При работе с обучающимися с высоким уровнем предметной подготовки необходимо предлагать дифференцированные по уровню сложности и творческие задания, которые предоставляют возможность саморазвития.

○ *Администрациям образовательных организаций:*

- организовать проведение срезовых диагностических работ для выявления уровня выполнения заданий и предметных дефицитов с целью анализа результатов и принятия коррекционных мер;

- контролировать наличие и соблюдения сроков графика ликвидации индивидуальных предметных затруднений;

- контролировать наличие дифференцированного подхода в урочной и внеурочной деятельности.

○ *Муниципальным органам управления образованием.*

- на заседаниях методических объединений учителей русского языка обсудить организацию дифференцированного подхода и дифференцированной помощи на уроках и во внеурочной деятельности;

- организовать взаимодействие учителей, имеющих затруднения в реализации дифференцированного подхода, с учителями эффективно реализующими данный подход.

4.2.Рекомендации по темам для обсуждения / обмена опытом на методических объединениях учителей-предметников

Выявление и ликвидация индивидуальных предметных дефицитов, дифференцированный подход в урочной и внеурочной деятельности: эффективные методы, приемы, формы работы.

4.3.Рекомендации по возможным направлениям повышения квалификации работников образования для включения в региональную дорожную карту по развитию региональной системы образования

Дифференцированный подход в обучении, системно-деятельностный подход на уроках русского языка.

Раздел 5. Мероприятия, запланированные для включения в ДОРОЖНУЮ

КАРТУ по развитию региональной системы образования

5.1. Анализ эффективности мероприятий, указанных в предложениях в дорожную карту по развитию региональной системы образования на 2022 – 2023 уч.г.

№ п/п	Название мероприятия	Показатели (дата, формат, место проведения, категории участников)	Выводы об эффективности (или ее отсутствии), свидетельствующие о выводах факты, выводы о необходимости корректировки мероприятия, его отмены или о необходимости продолжения практики подобных мероприятий
1.	Областные августовские конференции с анализом результатов ГИА по предмету. Разбор «провальных» заданий, обсуждение путей решения данных вопросов (РЦ, ГАУ ДПО СО ИРО).	Август – ноябрь, дистанционный формат, учителя-предметники	Необходимо продолжить работу в данном формате. Августовские совещания необходимы как стратегические ориентиры в преподавании предмета
2	Повышение квалификации педагогов школ, испытывающих профессиональные дефициты, через систему ДПО (организации ДПО Самарской области).	В течение года, очный и дистанционный формат, учителя-предметники	Эффективно. Необходимо продолжать помогать педагогам преодолевать профессиональные затруднения.
3	Создание банка тренировочных материалов для исследования компетенций учителей, обеспечивающих формирование предметных результатов в ходе освоения обучающимися ООП ООО и ООП СОО (преподаватели кафедры социально-гуманитарного образования ГАУ ДПО СО ИРО).	Январь-май, электронный формат, учителя-предметники	Эффективно и необходимо для педагогов.
4	Региональный форум работников системы общего образования «Повышение качества образования: эффективные управленческие и педагогические практики»: секция	Сентябрь – октябрь, дистанционный формат, учителя-предметники	Созданы условия для обмена опытом и повышения профессионального мастерства учителей по актуальным вопросам. Эффективно. Продолжить.

№ п/п	Название мероприятия	Показатели (дата, формат, место проведения, категории участников)	Выводы об эффективности (или ее отсутствии), свидетельствующие о выводах факты, выводы о необходимости корректировки мероприятия, его отмены или о необходимости продолжения практики подобных мероприятий
	учителей русского языка (ГАУ ДПО СО ИРО)		
5	Консультационная поддержка деятельности РЦ, окружных УМО в рамках «предметной вертикали» (ГАУ ДПО СО ИРО, СГСПУ).	В течение года, очный и дистанционный формат, учителя-предметники	Поддержка педагогов в решении индивидуальных и коллективных затруднений. Эффективно. Продолжить.
6	Региональный вебинар в рамках «предметной вертикали» по трудным вопросам преподавания русского языка, связанным с подготовкой к ГИА (ГАУ ДПО СО ИРО, СГСПУ).	Сентябрь – октябрь, дистанционный формат, учителя-предметники	Созданы условия для повышения профессионального мастерства учителей по актуальным вопросам. Эффективно. Продолжить.
7	Региональный вебинар в рамках «предметной вертикали» по подготовке к ГИА-2023 (ГАУ ДПО СО ИРО, РЦ, СГСПУ).	Январь, дистанционный формат, учителя-предметники	Созданы условия для повышения профессионального мастерства учителей по актуальным вопросам. Эффективно. Продолжить
8	Проведение мастер-классов по актуальным вопросам, связанным с методикой преподавания предмета (ГАУ ДПО СО ИРО ИРО).	В течение года, дистанционный формат, учителя-предметники	Созданы условия для повышения профессионального мастерства учителей по актуальным вопросам. Эффективно. Продолжить
9	Цикл интерактивных практикумов «Я - молодой учитель!» (ГАУ ДПО СО ИРО).	Сентябрь, дистанционный формат, молодые педагоги	Созданы условия для повышения профессионального мастерства учителей молодых педагогов. Эффективно. Продолжить

5.2. Планируемые меры методической поддержки изучения учебных предметов в 2023-2024 уч.г. на региональном уровне.

1.2.1. Планируемые мероприятия методической поддержки изучения учебных предметов в 2023-2024 уч.г. на региональном уровне, в том числе в ОО с аномально низкими результатами ЕГЭ 2023 г.

№ п/п	Дата (месяц)	Мероприятие (указать тему и организацию, которая планирует проведение мероприятия)	Категория участников
1	август	Семинар «Анализ результатов ЕГЭ 2023»; ГБУ ДПО СО «Жигулевский ресурсный центр»	учителя-предметники
2	октябрь	Семинар «Организация подготовки к ЕГЭ в 2023-2024 учебном году»,	учителя-предметники

	ГБУ ДПО СО «Жигулевский ресурсный центр»	
--	--	--

1.2.2. Трансляция эффективных педагогических практик ОО с наиболее высокими результатами ЕГЭ 2023 г.

Таблица 0-21

№ п/п	Дата (месяц)	Мероприятие (указать формат, тему и организацию, которая планирует проведение мероприятия)
1	октябрь	Семинар «Организация подготовки к ЕГЭ в 2023-2024 учебном году», ГБУ ДПО СО «Жигулевский ресурсный центр»

1.2.3. Планируемые корректирующие диагностические работы с учетом результатов ЕГЭ 2023г.

Мониторинг медалистов (декабрь, окружной уровень), диагностическая работа для выпускников 11 классов по русскому языку (октябрь, школьный уровень)

1.2.4. Работа по другим направлениям

СОСТАВИТЕЛИ ОТЧЕТА по учебному предмету:

Ответственный специалист, выполнявший анализ результатов ЕГЭ по учебному предмету

Фамилия, имя, отчество	Место работы, должность, ученая степень, ученое звание, принадлежность специалиста (к региональным организациям развития образования, к региональным организациям повышения квалификации работников образования, к региональной ПК по учебному предмету, пр.)
Романюк Наталья Анатольевна	Методист ГБУ ДПО СО «Жигулевский ресурсный центр»

Специалисты, привлекаемые к анализу результатов ЕГЭ по учебному предмету

Фамилия, имя, отчество	Место работы, должность, ученая степень, ученое звание, принадлежность специалиста (к региональным организациям развития образования, к региональным организациям повышения квалификации работников образования, к региональной ПК по учебному предмету, пр.)
Отводенко Мария Алексеевна	Методист ГБУ ДПО СО «Жигулевский ресурсный центр»